

**UCHWAŁA NR 145/2020**  
**ZARZĄDU POWIATU ALEKSANDROWSKIEGO**  
**z dnia 5 marca 2020 r.**

**zmieniająca uchwałę w sprawie uchwalenia Regulaminu Organizacyjnego Powiatowego Centrum Pomocy Rodzinie w Aleksandrowie Kujawskim**

Na podstawie art. 36 ust. 1 ustawy z dnia 5 czerwca 1998 r. o samorządzie powiatowym (Dz. U. 2019 r. poz. 511 ze zm.<sup>1</sup>), uchwała się co następuje:

**§1.** W uchwale nr 330/2018 Zarządu Powiatu Aleksandrowskiego z dnia 26 czerwca 2018 r. w sprawie uchwalenia Regulaminu Organizacyjnego Powiatowego Centrum Pomocy Rodzinie w Aleksandrowie Kujawskim w załączniku do uchwały wprowadza się następujące zmiany:

1) w §5 dodaje się ust. 11 w brzmieniu:

„11. **Mieszkanie treningowe przy Powiatowym Centrum Pomocy Rodzinie w Aleksandrowie Kujawskim.** Funkcjonowanie mieszkania określa załącznik nr 4 do Regulaminu Organizacyjnego Powiatowego Centrum Pomocy Rodzinie w Aleksandrowie Kujawskim pod nazwą Regulamin funkcjonowania mieszkania treningowego.”

2) załącznik nr 3 do Regulaminu Organizacyjnego Powiatowego Centrum Pomocy Rodzinie w Aleksandrowie Kujawskim, otrzymuje brzmienie określone w załączniku nr 1 do niniejszej uchwały.

3) dodaje się załącznik nr 4, do Regulaminu Organizacyjnego Powiatowego Centrum Pomocy Rodzinie w Aleksandrowie Kujawskim, w brzmieniu określonym w załączniku nr 2 do niniejszej uchwały .

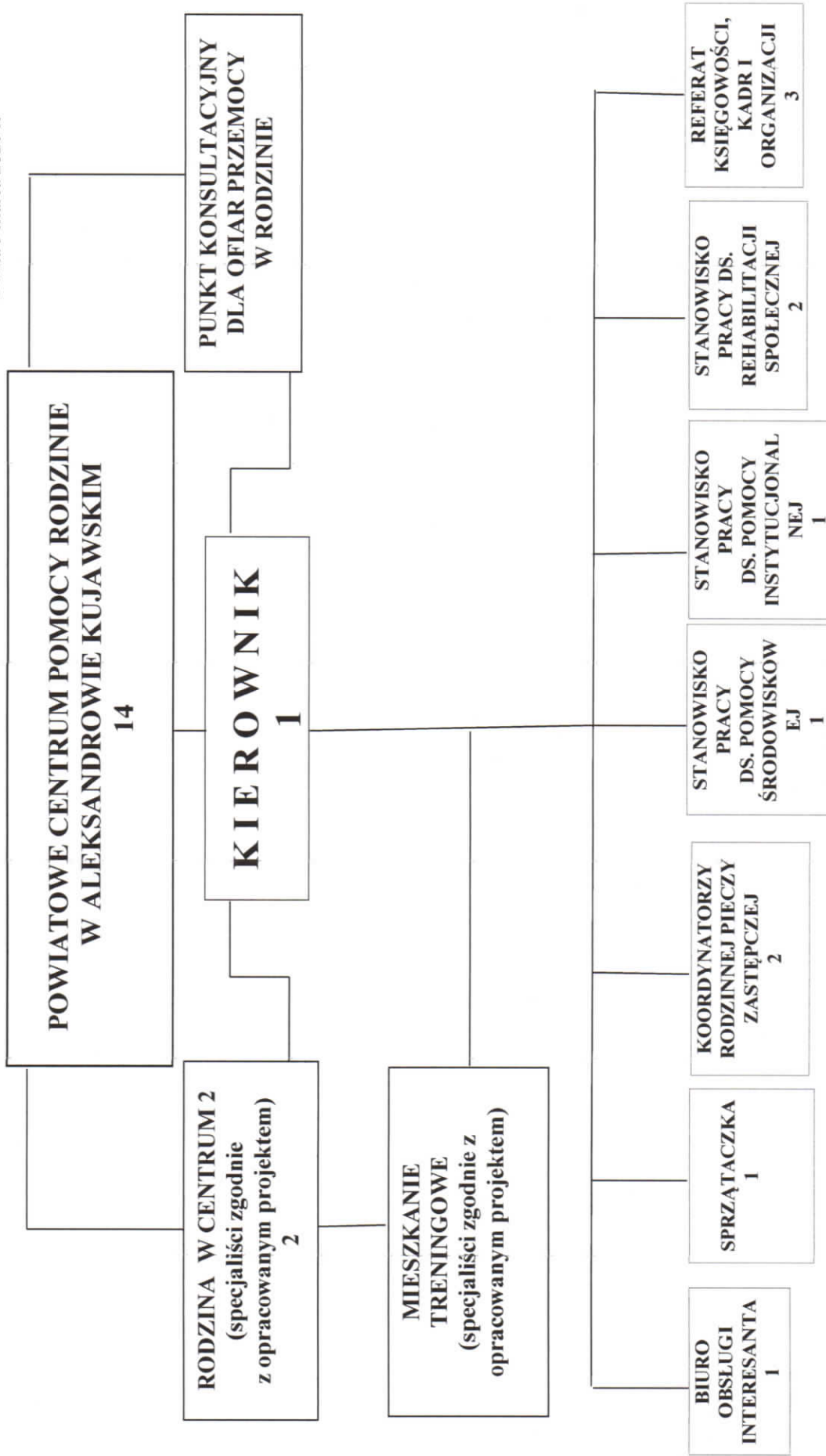
**§2.** Wykonanie uchwały powierza się Kierownikowi Powiatowego Centrum Pomocy Rodzinie w Aleksandrowie Kujawskim.

**§3.** Uchwała wchodzi w życie z dniem podjęcia.



WICESTAROSTA  
ALEKSANDROWSKI  
*Adam Potaczek*

<sup>1</sup> Zmiany tekstu jednolitego wymienionej ustawy zostały ogłoszone w Dz. U. z 2019r. poz.1571, poz.1815.



Załącznik nr 2 do uchwały Nr 145/2020  
Zarządu Powiatu Aleksandrowskiego  
z dnia 5 marca 2020 r.

## REGULAMIN FUNKCJONOWANIA MIESZKANIA TRENINGOWEGO

### § 1

#### Ogólne pojęcia

1. **Mieszkanie treningowe** zwane dalej „Mieszaniem” - forma świadczenia pomocy społecznej zorganizowanej dla osób usamodzielnionych opuszczających pieczę zastępczą, o których mowa w ustawie z dnia 9 czerwca 2011r. o wspieraniu rodziny i systemie pieczy zastępczej, mającą na celu zapewnienie usług bytowych oraz nauki, rozwijanie lub utrwalanie samodzielności, sprawności w zakresie samoobsługi, pełnienia ról społecznych w integracji ze społecznością lokalną w celu umożliwienia prowadzenia samodzielnego życia.
2. **Osoba zamieszkująca** - osoba usamodzielniana opuszczająca pieczę zastępczą w wieku 18-25 lat pochodząca z terenu powiatu aleksandrowskiego lub zameldowana na terenie powiatu aleksandrowskiego, która została zakwalifikowana przez Zespół rekrutacyjny do korzystania z pomocy w formie pobytu w mieszkaniu treningowym.
3. **Opiekun mieszkania treningowego** - osoba wyznaczona przez Kierownika Powiatowego Centrum Pomocy Rodzinie w Aleksandrowie Kujawskim, sprawująca opiekę nad osobą zamieszkującą w mieszkaniu treningowym.
4. **PCPR**- Powiatowe Centrum Pomocy Rodzinie w Aleksandrowie Kujawskim.

### § 2

#### Podstawa prawna funkcjonowania mieszkania

1. Mieszkanie funkcjonuje na podstawie:
  - 1) ustawy z dnia 9 czerwca 2011r. o wspieraniu rodziny i systemie pieczy zastępczej (Dz. U. z 2019 r. poz. 1111 ze zm.),
  - 2) Regulaminu Organizacyjnego Powiatowego Centrum Pomocy Rodzinie w Aleksandrowie Kujawskim.
2. Mieszkanie zostało utworzone w ramach projektu partnerskiego pn. „Rodzina w Centrum 2” współfinansowanego z Regionalnego Programu Operacyjnego Województwa Kujawsko – Pomorskiego na lata 2014-2020, Oś Priorytetowa 9 Solidarne Społeczeństwo, Działanie 9.3 Rozwój usług zdrowotnych i społecznych, Poddziałanie 9.3.2 Rozwój usług społecznych.



### § 3

#### Ogólne informacje dotyczące mieszkania

1. Mieszkanie znajduje się w budynku mieszkalno- socjalnym Zespołu Szkół nr 2 im. Mjra H. Dobrzańskiego „HUBALA” przy ul. Sikorskiego 2 w Aleksandrowie Kujawskim.
2. Łączna powierzchnia użytkowa mieszkania wynosi 42,00 m<sup>2</sup>, w którym znajdują się:
  - 1) dwa pokoje mieszkalne,
  - 2) pomieszczenia wspólne tj.,:
    - a) kuchnia,
    - b) korytarz,
    - c) łazienka wraz z WC,
    - d) schowek,
    - e) wiatrołap.
3. Mieszkanie wyposażone jest w instalację wodociągową, kanalizacyjną, elektryczną, centralnego ogrzewania.
4. Mieszkanie jest wyposażone w meble, sprzęt gospodarstwa domowego oraz inne wyposażenie niezbędne do prawidłowego prowadzenia samodzielnego gospodarstwa domowego.
5. Mieszkanie działa w strukturze organizacyjnej PCPR.
6. Bezpośredni nadzór nad funkcjonowaniem mieszkania sprawuje opiekun mieszkania treningowego, którego wyznacza Kierownik PCPR.
7. Nadzór nad realizacją zakresu pomocy związanej z pobytem w mieszkaniu, o którym mowa w ust.1, sprawuje Kierownik PCPR.
8. W mieszkaniu nie może zamieszkiwać jednocześnie więcej niż 2 osoby.

### § 4

#### Obowiązki opiekuna mieszkania

1. Do zadań opiekuna mieszkania treningowego w szczególności należy:
  - 1) koordynacja działań o charakterze administracyjnym związanych z bezpośrednim zarządzaniem mieszkania,
  - 2) bieżące monitorowanie poziomu funkcjonowania społecznego i stanu zdrowia osób zamieszkujących oraz reagowanie w sytuacji pogorszenia się stanu zdrowia,
  - 3) nadzór nad organizacją mieszkania i sprawowanie pieczy nad właściwym użytkowaniem mieszkania,
  - 4) monitorowanie pobytu osób zamieszkujących w mieszkaniu,

- 5) współpraca i wspieranie osób zamieszkujących w rozwiązywaniu ich problemów, w szczególności udzielanie pomocy i wskazywanie sposobów załatwiania bieżących spraw codziennych, osobistych i urzędowych,
  - 6) uczestnictwo i koordynacja w realizacji usług świadczonych w mieszkaniu,
  - 7) wspieranie osób zamieszkujących w realizacji Indywidualnego Programu Usamodzielnienia,
  - 8) współpraca z rodziną i opiekunami procesu usamodzielnienia osób zamieszkujących,
  - 9) dokonywanie oceny sytuacji osób zamieszkujących, warunkującej zakres i rodzaj świadczonego wsparcia,
  - 10) kontrola przestrzegania praw i obowiązków przez osoby zamieszkujące w mieszkaniu,
  - 11) zgłaszanie kierownikowi PCPR stwierdzonych nieprawidłowości związanych z pobytem osób zamieszkujących,
  - 12) pomoc w rozwiązywaniu konfliktów pomiędzy osobami zamieszkującymi.
2. Opiekun mieszkania treningowego ma prawo wejścia do mieszkania w każdym czasie, w trakcie pobytu osób zamieszkujących w mieszkaniu.
  3. Opiekun mieszkania treningowego ma prawo wejścia do mieszkania także pod nieobecność osób zamieszkujących w mieszkaniu, w sytuacjach wymagających szybkiego dostępu, takich jak: awarie wywołujące szkodę, w sytuacjach zagrożenia życia, zdrowia lub mienia.

## § 5

### **Cel funkcjonowania mieszkania**

1. Mieszkanie zostało utworzone w celu wsparcia procesu usamodzielnienia osób opuszczających pieczę zastępczą w rozumieniu przepisów ustawy o wspieraniu rodziny i systemie pieczy zastępczej.
2. Pobyt w mieszkaniu powinien w szczególności:
  - 1) umożliwić przygotowanie się osób zamieszkujących do pełnej samodzielności poprzez doskonalenie umiejętności prowadzenia samodzielnego gospodarstwa domowego, radzenia sobie z problemami życia codziennego, gospodarowania własnymi środkami finansowymi,
  - 2) stwarzać możliwości do nabycia umiejętności samodzielnego rozwiązywania trudności życiowych, rodzinnych (w tym utrzymywania więzi rodzinnych), emocjonalnych itp. przy wsparciu opiekuna mieszkania treningowego, opiekuna procesu usamodzielnienia i innych specjalistów,
  - 3) uczyć ponoszenia konsekwencji za własne decyzje, umożliwiać rozwijanie i utrwalanie poczucia odpowiedzialności za siebie i swoje własne życie oraz nabycie umiejętności realnego postrzegania rzeczywistości,

- 4) uczyć pozyskania samodzielnego mieszkania,
- 5) pomagać w zakresie uzyskania wykształcenia, zdobycia kwalifikacji zawodowych, poszukiwania pracy oraz załatwiania spraw urzędowych,
- 6) pomagać w integracji ze środowiskiem poprzez rozwój umiejętności prawidłowego wchodzenia w relacje społeczne.

## § 6

### Zasady pobytu w mieszkaniu

Zasady pobytu w mieszkaniu treningowym określi Kierownik PCPR w drodze zarządzenia.

WICESTAROSTA  
ALEKSANDROWSKI  
  
Adam Potaczek