

UCHWAŁA NR 168/2016
Zarządu Powiatu Aleksandrowskiego
z dnia 29 września 2016 r.

zmieniająca uchwałę w sprawie uchwalenia Regulaminu Organizacyjnego Powiatowego Centrum Pomocy Rodzinie w Aleksandrowie Kujawskim.

Na podstawie art. 36 ust. 1 ustawy z dnia 5 czerwca 1998 r. o samorządzie powiatowym (Dz. U. z 2016r., poz. 814), uchwała się, co następuje:

§ 1. W uchwale Nr 99/2016 Zarządu Powiatu w Aleksandrowie Kujawskim z dnia 5 stycznia 2016 r. w sprawie uchwalenia Regulaminu Organizacyjnego Powiatowego Centrum Pomocy Rodzinie w Aleksandrowie Kujawskim, w załączniku do uchwały wprowadza się następujące zmiany:

- 1) w §5 dodaje się ust. 10 w brzmieniu:
„10. Centrum Wspierania Rodzin przy Powiatowym Centrum Pomocy Rodzinie w Aleksandrowie Kujawskim. Zadania Centrum określa załącznik Nr 3 do Regulaminu Organizacyjnego Powiatowego Centrum Pomocy Rodzinie w Aleksandrowie Kujawskim pod nazwą Regulamin Funkcjonowania Centrum Wspierania Rodzin przy Powiatowym Centrum Pomocy Rodzinie w Aleksandrowie Kujawskim.”
- 2) dodaje się załącznik nr 3, w brzmieniu określonym w załączniku nr 1 do niniejszej uchwały.
- 3) załącznik nr 2, otrzymuje brzmienie określone w załączniku nr 2 do niniejszej uchwały.

§ 2. Wykonanie uchwały powierza się Kierownikowi Powiatowego Centrum Pomocy Rodzinie w Aleksandrowie Kujawskim.

§ 3. Uchwała wchodzi w życie z dniem podjęcia z mocą obowiązującą od 23 września 2016r.



STAROSTA
ALEKSANDROWSKI
Dariusz Wichna



Unia Europejska
Europejski Fundusz Społeczny



REGULAMIN FUNKCJONOWANIA CENTRUM WSPIERANIA RODZIN PRZY POWIATOWYM CENTRUM POMOCY RODZINIE W ALEKSANDROWIE KUJAWSKIM

§ 1

Postanowienia ogólne

1. Niniejszy regulamin określa zasady wewnętrznej organizacji oraz zakres działania Centrów Wspierania Rodzin zwanych dalej (CWR) funkcjonujących w 19 powiatach oraz 4 miastach na prawach powiatu w Województwie Kujawsko-Pomorskim.
2. CWR funkcjonują w ramach projektu partnerskiego, pn. „**Rodzina w Centrum**”, realizowanego w ramach Regionalnego Programu Operacyjnego Województwa Kujawsko- Pomorskiego na lata 2014-2020, *Oś Priorytetowa 9 Solidarne społeczeństwo, Działanie 9.3 Rozwój usług zdrowotnych i społecznych, Poddziałanie 9.3.2 Rozwój usług społecznych.*
3. Misją CWR jest zapewnienie szerokiego dostępu do specjalistycznych usług wsparcia rodziny i pieczy zastępczej dla rodzin naturalnych i zastępczych poprzez zbudowanie zintegrowanego systemu pomocy dla rodzin w Województwie Kujawsko- Pomorskim.
4. Centra służą deinstytucjonalizacji świadczonego wsparcia oraz przejściu do świadczenia usług w lokalnej społeczności, integralnym elementem usług społecznych jest prewencja mająca zapobiegać umieszczeniu osób w opiece instytucjonalnej, w tym rozdzieleniu dziecka z rodziną i umieszczeniu w pieczy zastępczej.
5. Usługi świadczone w CWR skierowane są do osób zgłaszających chęć udziału w projekcie, należących do poniższych grup:
 - 1) osób zagrożonych ubóstwem lub wykluczonych społecznie w tym:
 - a) osób przebywających w pieczy zastępczej,
 - b) osób opuszczających pieczę zastępczą,
 - c) osób w rodzinach przeżywających trudności w pełnieniu funkcji opiekuńczo-wychowawczych.
 - 2) otoczenia osób zagrożonych ubóstwem lub wykluczeniem społecznym, w tym: osób sprawujących rodzinną pieczę zastępczą.

§ 2

Zasady funkcjonowania Centrów Wspierania Rodzin

1. CWR funkcjonują w 19 powiatach Województwa Kujawsko-Pomorskiego oraz 4 miastach na prawach powiatu / łącznie 23 CWR/ na bazie pomieszczeń wskazanych i udostępnionych przez pępr partnerów w projekcie.
2. Nadzór nad pracą CWR pełni Kierownik Powiatowego Centrum Pomocy Rodzinie w Aleksandrowie Kujawskim.
3. Zatrudnieni w pępr specjaliści ds. wsparcia rodziny i pieczy zastępczej w ramach swoich zakresów czynności są zobowiązani do wykonywania następujących zadań związanych z funkcjonowaniem CWR:

- 1) wstępnej diagnozy potrzeb uczestników CWR,
 - 2) utworzenia harmonogramu indywidualnego i grupowego wsparcia dla uczestników CWR,
 - 3) kontaktów ze specjalistami świadczącymi poradnictwo i rodzinami zainteresowanymi i korzystającymi ze wsparcia CWR,
 - 4) zapewnienia rodzinom zastępczym oraz prowadzącym rodzinne domy dziecka dostępu do specjalistycznej pomocy dla dzieci, w tym psychologicznej, psychiatrycznej, pedagogicznej i prawnej w CWR,
 - 5) propagowanie idei rodzicielstwa zastępczego w CWR i w powiecie.
4. Specjaliści świadczący w CWR usługi na rzecz odbiorców wskazanych w 1 ust.5, posiadają odpowiednie kwalifikacje, wykształcenie dostosowane do specyfiki świadczonych usług i grupy odbiorców a także doświadczenie w danym zakresie. Wszyscy specjaliści w tym: pedagog lub pedagog rewalidacyjny, psycholog, psychiatra oraz prawnik specjalizujący się w prawie rodzinnym i cywilnym, psychoterapeuta rodzinny posiadają udokumentowane doświadczenie w pracy z rodziną zastępczą i naturalną oraz kierunkowe wykształcenie. Sesje mediacyjne dla rodzin naturalnych i zastępczych prowadzone są przez wykwalifikowanych mediatorów rodzinnych pracujących na co dzień z dziećmi i rodzicami.
5. Specjaliści zatrudnieni w CWR zobowiązani są do prowadzenia specjalistycznego poradnictwa rodzinnego zgodnie z podstawowymi zasadami, które zapewniają klientowi fundamentalne poczucie bezpieczeństwa emocjonalnego. Do zasad tych zaliczyć należy:
- 1) Poufność- konsultacje prowadzone są w warunkach i na zasadach pełnej poufności, a dokumentacja powstała w wyniku świadczenia poradnictwa jest przechowywana w sposób uniemożliwiający dostęp osób niepowołanych. Jednocześnie klient musi być poinformowany o ograniczeniu zasady poufności w przypadku konieczności przekazania informacji o prowadzonej sprawie uprawnionym organom (prokuratura, sąd, policja);
 - 2) Profesjonalizm-konsultacje prowadzą specjaliści, osoby kompetentne, o odpowiednich kwalifikacjach i umiejętnościach pozwalających na rzetelną i wyczerpującą pracę nad konkretnym zagadnieniem z uwzględnieniem możliwości percepcyjnych klienta;
 - 3) Etyka-u podstaw poradnictwa leży pełne poszanowanie klienta, jego godności i autonomii, niezależnie od wartości czy metodologii stosowanej przez profesjonalistę; w trakcie współpracy nad poszukiwaniem możliwie najlepszych rozwiązań problemu, prowadzący poradnictwo uwzględnia niezależność klienta i jego prawo do podejmowania suwerennych decyzji;
6. Zajęcia w CWR prowadzone są w pomieszczeniach przyjaznych dla uczestników wsparcia tj. schludnych, zadbanej i estetycznych dostosowanych do charakteru realizowanych w nich usług, wyposażone w niezbędny sprzęt m.in. biurko, krzesła komputer oraz materiały dydaktyczno- diagnostyczne i pomoce edukacyjne.
7. W CWR zapewnione są warunki umożliwiające korzystającym ze wsparcia dyskrecję, bezpieczeństwo, kameralność, oraz komfort psychiczny. Nie mogą równocześnie być realizowane w jednym pomieszczeniu CWR dwa rodzaje usług wsparcia rodziny i pieczy zastępczej.

8. Podczas zajęć warsztatowych dla rodziców zapewniona jest opieka animatora nad dziećmi poprzez organizowanie gier i zabaw rozwijających, np. plastyczne, muzyczne oraz innych edukacyjno- integracyjnych form spędzania czasu.
9. Wsparcie w ramach CWR świadczone jest elastycznie zgodnie ze zgłaszanym indywidualnie zapotrzebowaniem, w tym: w godzinach popołudniowych, weekendy.
10. CWR czynne jest 5 dni w tygodniu w godzinach 7.30-15.30.
11. CWR dostosowane są do osób niepełnosprawnych.
12. W ramach CWR do 30% realizowanego wsparcia świadczone jest w formie mobilnej wyjazdowej celem zwiększenia dostępności usług w środowisku, w tym dla osób niepełnosprawnych.
13. Korzystanie z usług CWR jest dobrowolne i bezpłatne.
14. Dane teleadresowe CWR w powiecie aleksandrowskim są następujące:
Adres: ul. Sikorskiego 3, 87-700 Aleksandrów Kujawski
Tel.: 54-282-61-54 , 509-379-876, 514-542-555
Fax: 54-282-61-54

§ 3

Formy wsparcia świadczone w CWR

1. Do zadań CWR należy udzielanie wsparcia uczestnikom wymienionym w 1, ust.5 w szczególności w formie następujących usług:
 - 1) **Mediacji rodzinnych** świadczonych w celu rozwiązywania konfliktów i trudnych sytuacji pomiędzy członkami rodziny. W czasie mediacji osoby uczą się nowego sposobu porozumiewania się między sobą, podejmowania decyzji, rozwiązywania konfliktów, które mogą później wykorzystać w codziennym życiu, w innych sytuacjach. Mediacje są prowadzone zgodnie ze standardami Społecznej Rady ds. Alternatywnych Metod Rozwiązywania Konfliktów i Sporów powołanej przy Ministrze Sprawiedliwości. Jednostką miary udzielanych mediacji rodzinnych jest godzina.
 - 2) **Terapii rodzinnej/ grupowej i indywidualnej** dla rodzin z problemami, której celem jest uzyskanie wzmocnienia więzi, poprawa relacji w rodzinie, nauczenie się czerpania przyjemności z kontaktów z innymi członkami w rodzinie, poprawa porozumiewania się, umiejętność wyrażania własnych uczuć. Jednostką miary udzielanych mediacji rodzinnych jest spotkanie.
 - 3) **Warsztaty jednodniowe dla rodziców zwiększające umiejętności wychowawcze rodziców** naturalnych i zastępczych w zakresie przygotowywania rodziców do lepszego rozumienia dzieci z zaburzeniami emocjonalnymi deficytami rozwojowymi, w tym: m.in.: zespół zerwanych więzi RAD, zespół ADHD, FAS/FAE/ podwyższające kompetencje wychowawcze, poprawa komunikacji w relacjach, rodzic-dziecko zarządzania czasem, finansami, radzenia sobie ze stresem, warsztaty kompetencji społecznych 5 godz. dydaktycznych, śr. 10os.
 - 4) **Zajęcia animacyjne** dla dzieci rodziców w celu zapewnienia opieki nad dziećmi przez animatora, podczas gdy rodzice uczestniczą w warsztatach poprzez organizowanie gier i zabaw edukacyjnych, Np. plastyczne, manualne, prowadzenie ćwiczeń ruchowych i zabaw z dziećmi / 5godz. dydaktycznych/.



- 5) **Warsztaty socjoterapeutyczne jednodniowe** dla dzieci i młodzieży w wieku od 7 do 14 lat przebywających w pieczy w celu nabycia umiejętności, które zapobiegają niedostosowaniu społecznemu. / 5godz. dydaktycznych, dla ok. 10 os./
- 6) **Grupy wsparcia/grupy samopomocowe** dla rodzin naturalnych i zastępczych; grupa maksymalnie 20 os. wraz z przygotowaniem moderatora tych grup. Celem grup wsparcia jest dostarczenie emocjonalnego wsparcia i praktycznej pomocy w radzeniu sobie z problemami wspólnymi dla wszystkich członków oraz wymiana doświadczeń i wspólne poszukiwanie rozwiązań w obszarze wypełniania funkcji rodzicielskich. Jednostką miary grup wsparcia jest spotkanie.
- 7) **Szkolenia dla wolontariuszy**, jednodniowe, dla grup śr. 5 os. dotyczące praw obowiązków wolontariuszy oraz odkrywania ich potencjału do działań społecznych; zgodnie z ustawą o działalności pożytku publicznego i wolontariacie, dla wcześniej zrekrutowanych przez pcpwr wolontariuszy, którzy po przeszkoleniu służyć będą wsparciem dla rodzin, poprzez m.in. pomoc w opiece nad dziećmi, pomoc dzieciom w nauce, w odrabianiu lekcji, w nauce obsługi komputera, oraz nauce spędzania czasu wolnego w ciekawy sposób.
- 8) **Wyjazdy edukacyjne z elementami integracyjnymi w następującej formule:**
 - a) Uczestnikami wyjazdów są rodziny zastępcze i rodziny z problemami opiekuńczo - wychowawczymi, objęte asystenturą rodzinną;
 - b) 1 wyjazd edukacyjny dla ok. 10 rodzin/ 40 osób.
 - c) celem wyjazdów edukacyjnych jest wzmocnienie więzi uczuciowej pomiędzy członkami rodzin, trenowanie umiejętności społecznych i kompetencji opiekuńczych a także obserwacja rzeczywistych relacji panujących pomiędzy rodzicami i dziećmi, promowanie właściwego modelu życia rodziny oraz podnoszenia świadomości na temat problemów społecznych;
 - d) 75% czasu podczas wyjazdów edukacyjnych przeznaczone zostanie na zajęcia merytoryczne, w szczególności:
 - zapewnione zostaną usługi specjalistów – m.in. mediatora, psychologa, terapeuty,
 - w trakcie wyjazdu zostanie przeprowadzony trening umiejętności wychowawczych dla rodziców oraz trening umiejętności społecznych. Podczas zajęć dla rodziców i starszych dzieci, najmłodszy uczestnicy wyjazdu będą mieli zorganizowane zajęcia kompensacyjne pod okiem animatora,
 - zaplanowano możliwość realizacji wyjazdów zarówno na obszarze Województwa Kujawsko Pomorskiego jak i poza nim dając tym samym możliwość przełamywania barier i otwarcia nowych horyzontów.
- 9) **Superwizja rodzin zastępczych** służąca weryfikacji kompetencji wychowawczych, ich doskonaleniu, przeciwdziałaniu wypaleniu pod okiem profesjonalnych superwizorów. Jednostką miary udzielanej superwizji jest godzina.
- 10) **Warsztaty jednodniowe** dla osób usamodzielnianych, przebywających w pieczy wzmacniające ich kompetencje w wypełnianiu ról społecznych /5godz. dydaktycznych, śr. dla 10 os./



11) **Bony edukacyjne** jako alternatywna forma wsparcia dla osób opuszczających pieczę zastępczą służącą nabyciu, przywróceniu lub wzmocnieniu kompetencji społecznych, zaradności, samodzielności i aktywności społecznej;

§ 4

Zasady zwrotów kosztów dojazdu

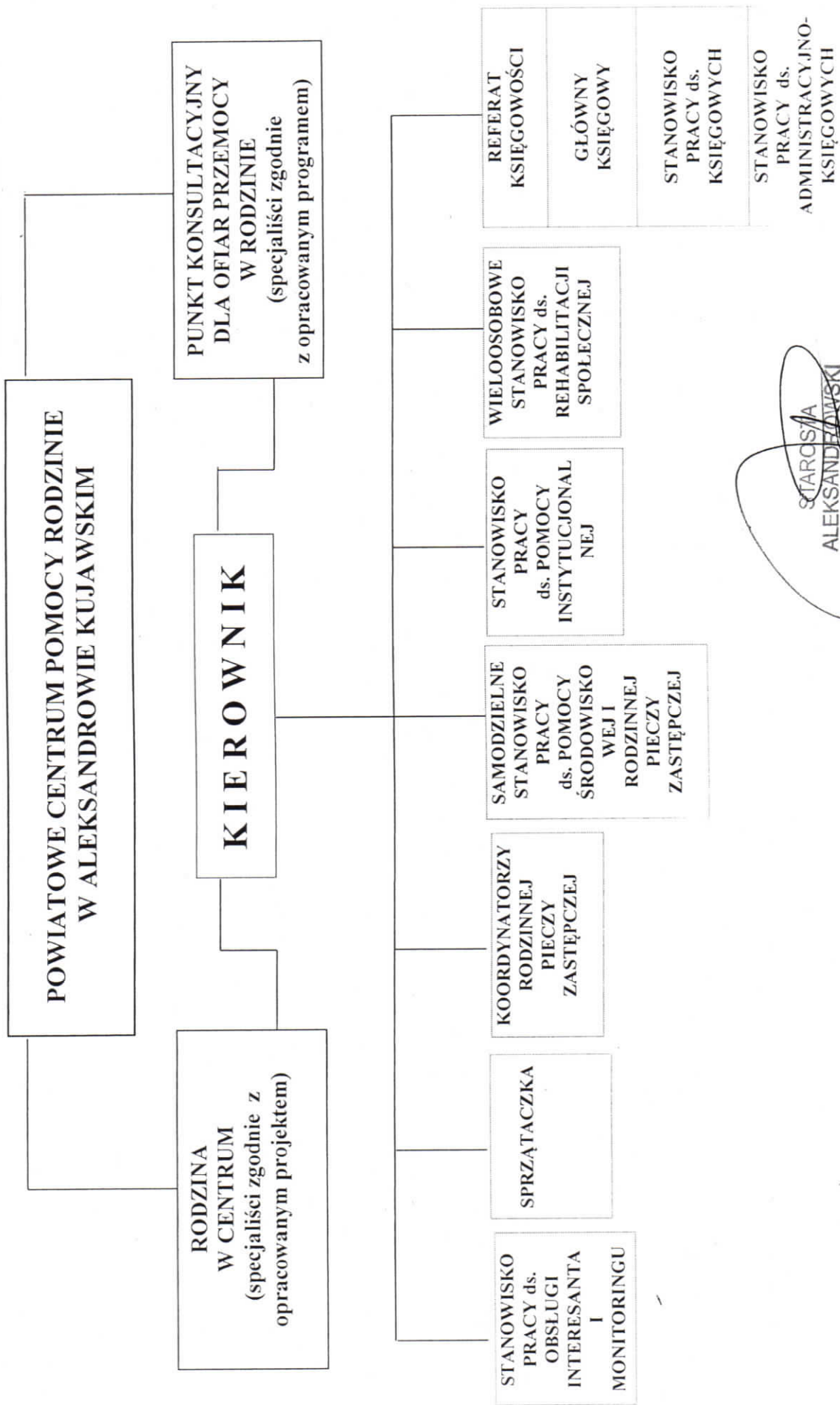
1. W ramach projektu „Rodzina w Centrum” przewiduje się zwrot kosztów dojazdu dla uczestników projektu oraz specjalistów do miejsca świadczenia usług.
2. Zwrot kosztów dojazdu dotyczy przejazdu najtańszym, dogodnym środkiem transportu, obsługiwanym przez przewoźnika zbiorowego wykonującego usługi w zakresie komunikacji zbiorowej.
3. Refundacji poniesionych kosztów dojazdu dokonuje się na wniosek osoby uprawnionej po udokumentowaniu tych kosztów.
4. W przypadku braku możliwości przejazdu środkami komunikacji zbiorowej opuszcza się refundację kosztów dojazdu własnym środkiem transportu. Kwota refundacji w takim przypadku nie może przekroczyć kwoty odpowiadającej kosztom przejazdu najtańszym środkiem komunikacji zbiorowej.
5. Koszty dojazdu uczestników projektu zwracane są tylko do wysokości kosztu biletu przejazdu najtańszym środkiem komunikacji zbiorowej od miejsca zamieszkania do siedziby CWR.
6. Koszty dojazdu specjalistów zwracane są tylko do wysokości kosztu biletu przejazdu najtańszym środkiem komunikacji zbiorowej od siedziby CWR do miejsca świadczenia usług.
7. W celu rozliczenia i zwrotu kosztów dojazdu niezbędne jest złożenie wniosku zgodnego z załącznikiem nr1 oraz załączenia wszystkich wykorzystanych biletów lub zaświadczenia o koszcie przejazdu na danej trasie w przypadku dojazdu własnym środkiem transportu i numeru konta, na który mają zostać zwrócone koszty dojazdu.
8. Komplet wypełnionych dokumentów dotyczących rozliczenia kosztów dojazdu należy złożyć w ciągu 7 dni od zakończenia udziału w danej formie wsparcia.
9. Refundacja kosztów przejazdu dokonywana jest wyłącznie na konto bankowe wskazane we wniosku o zwrot kosztów dojazdu uczestnika lub specjalisty pod warunkiem posiadania środków finansowych na kontach bankowych Partnerów.
10. Koszty dojazdu zwracane będą na moment wyczerpania puli przeznaczonej na dojazdy uczestników/ specjalistów na dany miesiąc/rok
11. Łączny zwrot kosztów dojazdu nie może przekroczyć kwoty przewidzianej na ten cel w budżecie projektu.
12. W przypadku biletów nieczytelnych lub zawierających błędne informacje koszty ich zakupu nie będą podlegały refundacji.
13. W sprawach nieuregulowanych w niniejszych zasadach decyzje podejmuje Lider projektu w porozumieniu z danym Partnerem.



Postanowienia końcowe

1. Wszelkie zmiany postanowień regulaminu wymagają zachowania formy pisemnej.
2. Regulamin wchodzi w życie z dniem 23 września 2016 roku.
3. Regulamin obowiązuje do jego odwołania.


STAROSTA
ALEKSANDROWSKI
Dariusz Wochna



STAROSTA
ALEKSANDROWSKI
Dariusz Wbchna